

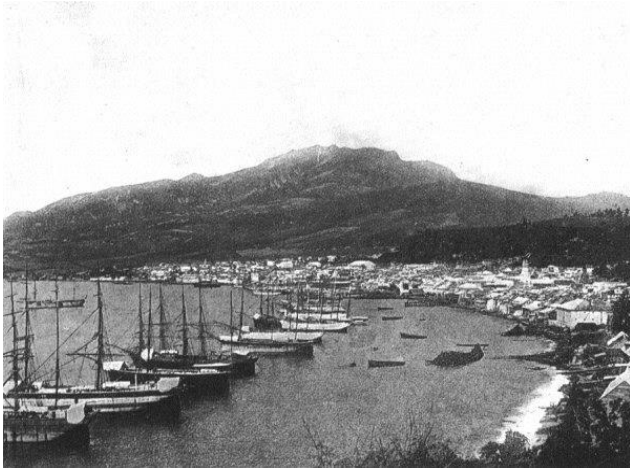
Bonjour. J'espère que vous êtes en pleine forme.
Voici le correctif de cet exercice de synthèse.
A bientôt.

« Coup d'œil sur la Martinique »

Document 1 : Ville de Saint-Pierre

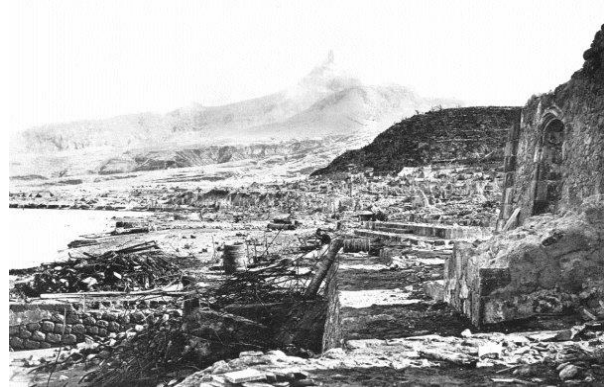


Document 2



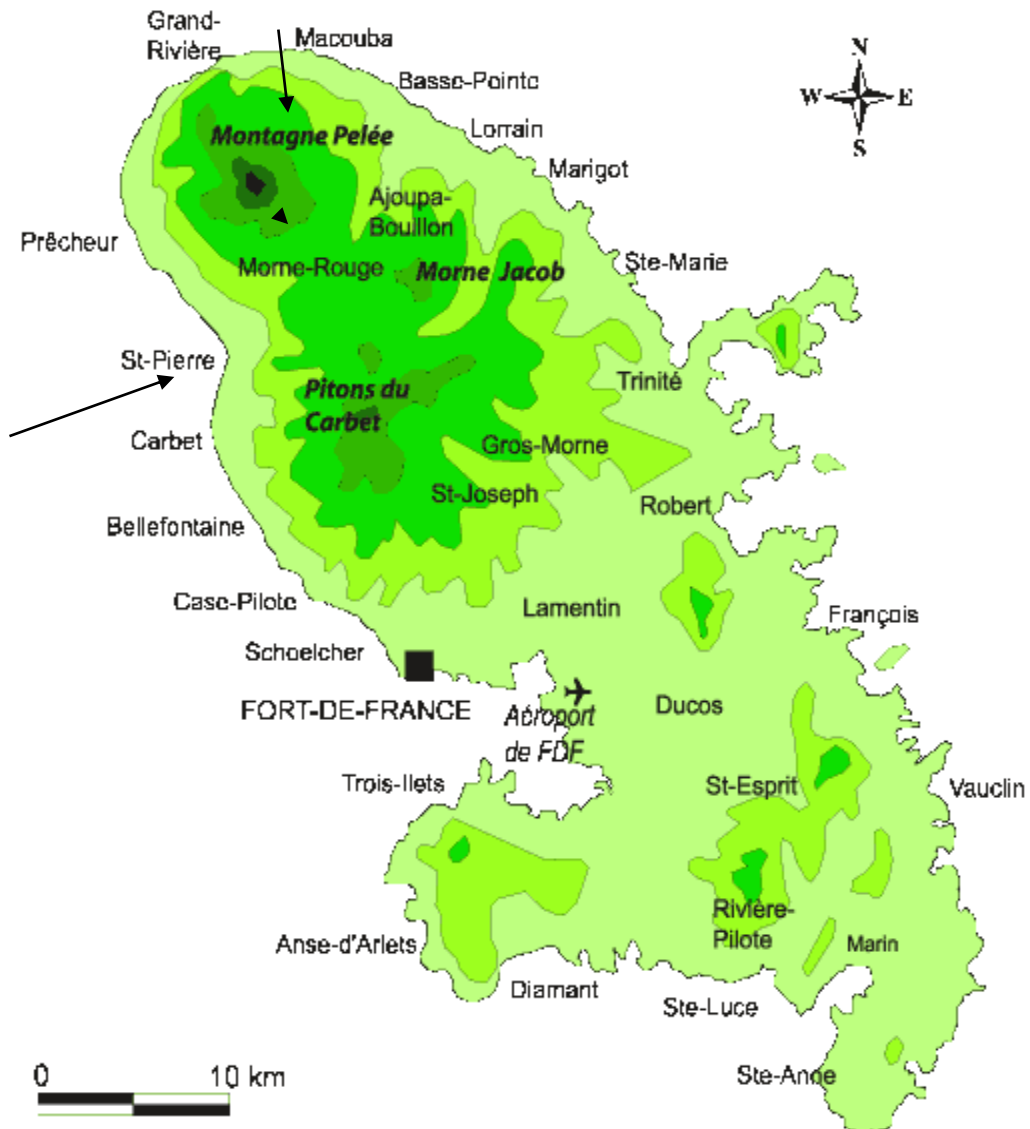
Ville de Saint-Pierre, **avant** 1902

Document 3



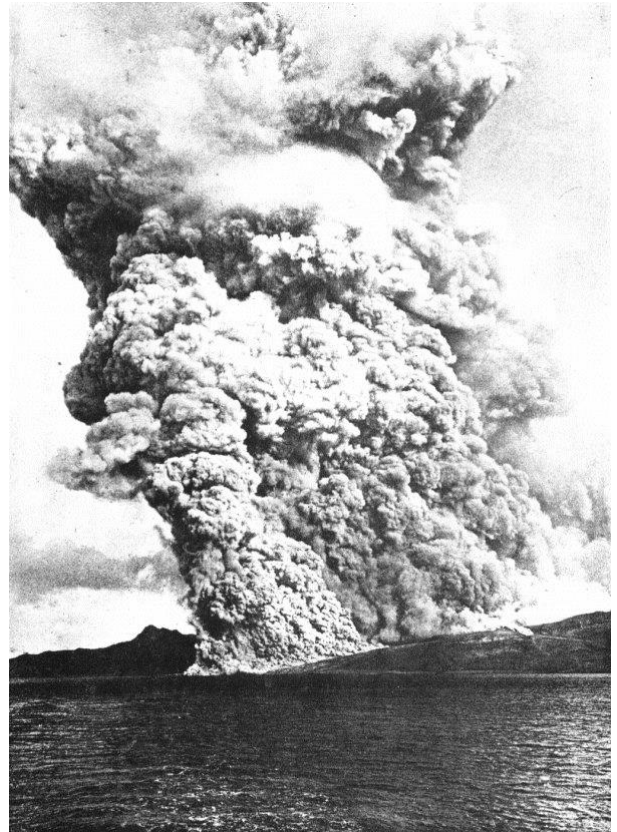
Ville de Saint-Pierre, **après** 1902

Document 4 : la Martinique



Document 5 :

Nuée ardente

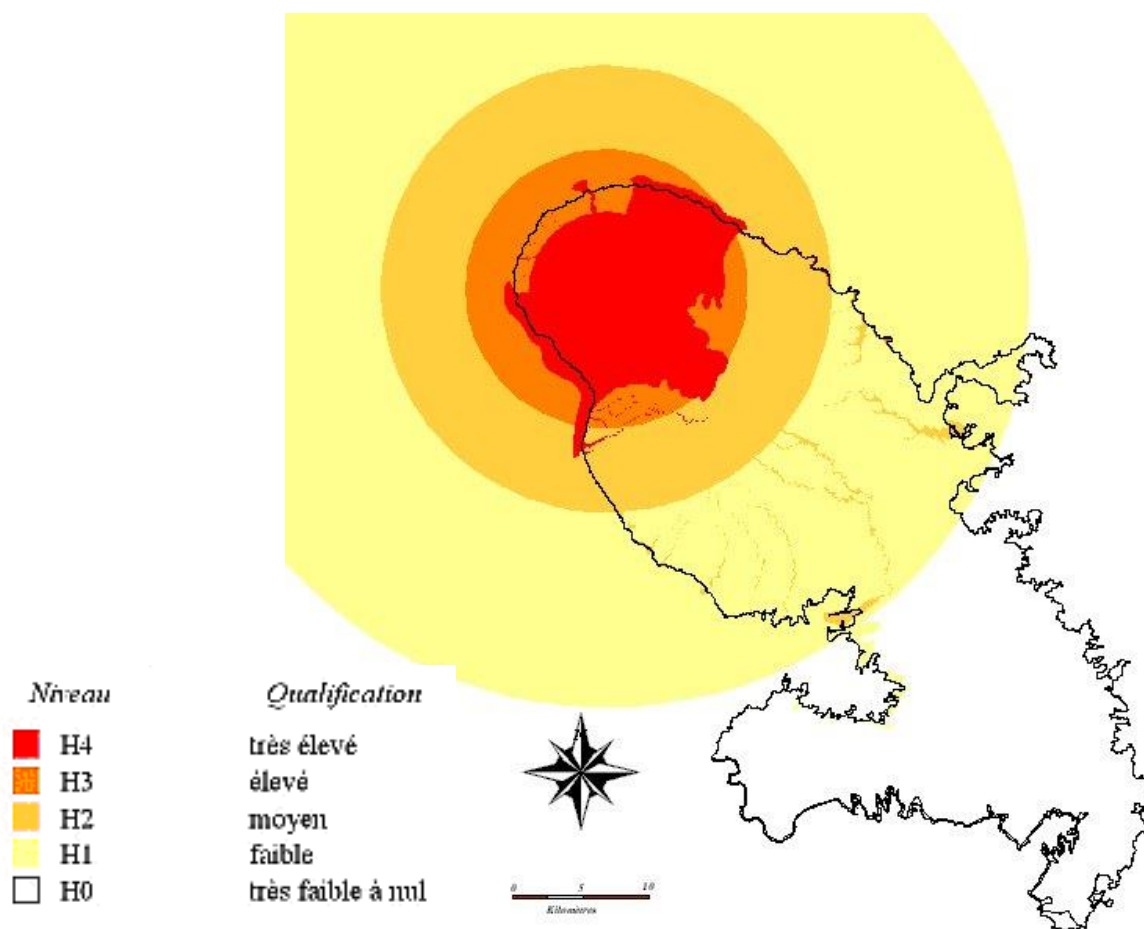


Document 6 :

A la fin du XIX^{ème} siècle Saint-Pierre, principale ville de la Martinique, abritait une population de près de 26 000 habitants. Après l'éruption du matin du jeudi 8 mai 1902, la ville était totalement détruite, avec seulement 2 survivants. De la baie de Saint Pierre, le capitaine Freeman, commandant du Roddam qui venait juste d'arriver dans la rade (seul navire ayant échappé au désastre, mais non sans graves dommages), témoigne :

*« Tout à coup retentit une violente détonation qui ébranla la terre et la mer. Ce fut une formidable explosion de la montagne, qui parut s'entrouvrir du sommet à la base pour donner passage à une flamme éclatante qui s'éleva dans l'air, et à une poussée formidable de nuages noirs. Ceux-ci se précipitèrent en dévalant le long des pentes de la montagne, descendant comme une trombe, franchissant tous les obstacles, puis, au moment d'atteindre les parties basses, ils formèrent un éventail et s'élancèrent sur la malheureuse ville qu'ils plongèrent dans les ténèbres. Enfin ils bondirent sur les navires de la rade. A part cet éclair du premier moment, il n'y eut pas de feu : ce fut un épais nuage chargé de cendres à une très haute température qui, **en une minute et demie**, franchit la distance qui sépare le volcan de la ville, détruisant et brûlant tout sur son passage. A son arrivée à la mer, sa masse souleva les flots, les petits navires furent culbutés, le Roreima couché sur le côté, le Roddam à demi submergé, le Grappler coulé (...) Devant mes yeux, tout le long de la côte, c'était l'enfer de Dante cent fois exagéré (...) »*

Document 7 : évaluation du niveau de risques pour la population de la Martinique



Indice	Qualification des risques	Risques
H0	Très faible à nul	Aucun danger de mort
H1	Faible	Danger de mort exceptionnel. Blessures légères
H2	Moyen	Danger de mort pour une minorité de la population. Blessures graves
H3	Elevé	Danger de mort pour une grande partie de la population. Blessures graves
H4	Très élevé	Danger de mort pour la majorité, voire la quasi-totalité, de la population

Document 8 : ressources de la Martinique

Les principales ressources naturelles de la Martinique sont : le rhum, le sucre de canne, l'ananas et la banane.

On y produit également des confitures et des jus de fruits locaux.

Le tourisme est un secteur économique important.



PRINCIPALES RESSOURCES NATURELLES (rang mondial 1998) :

- Bananes (28)
- Canne à sucre



AUTRES RESSOURCES & PRODUITS (rang mondial 1997) :

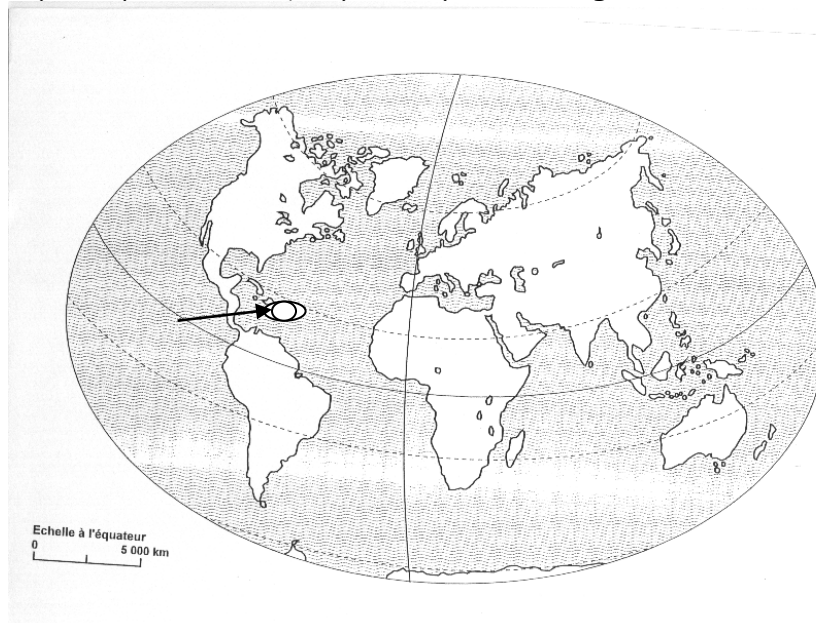
- Rhum (3)



SERVICES :

- Tourisme

1. Sur le planisphère, indique par un point la région concernée.



... / 1

2. L'île de la Martinique est située :

... / 1

a. à l'est de quel continent ? **Amériques**

b. à l'ouest de quel océan ? **O. Atlantique**

3. Que s'est-il passé au matin du jeudi 8 mai 1902 ? **Une éruption volcanique**

... / 1

4. Quel est le volcan responsable de ce phénomène ? **La Montagne Pelée**
(voir cours page 9 : situation de volcans)

... / 2

5. Quel est le nom de la ville qui a terriblement souffert de ce phénomène ?
Saint-Pierre

... / 1

6. Sur la carte (document n° 4), entoure le volcan et cette ville.

... / 1

7. Quelles furent pour la ville les conséquences :

... / 1

a. pour les constructions ? **Toutes furent détruites**

b. pour la population ? **2 survivants sur 26000 habitants**

8. Complète le titre des images (documents 2 et 3).

... / 1

9. Souligne dans le texte (document 6), ce qui explique que la population de cette ville n'a pas pu fuir à temps.

... / 1

10. L'image (document n° 5) illustre le phénomène décrit dans le texte. Ecris, dans le cadre à côté de l'image, le terme exact de ce phénomène.

... / 1

11. Quelle est l'autre manifestation volcanique la plus courante ?

une coulée de lave

12. Analyse l'image du document n°1.

a. Quelle est la partie observable du volcan situé à l'arrière plan ?

Le cône volcanique

b. Comment s'appelle l'étendue d'eau qui borde la ville ?

La mer des Antilles (ou mer des Caraïbes)

... / 1,5

c. Quelles sont les trois fonctions qui témoignent actuellement de l'activité de la ville ?

*Fonction de résidence (habitat), fonction industrielle (port),
fonction de relations sociales (mer - bateaux).*

... / 1

13. Sur la même image, comment expliques-tu la présence d'une végétation abondante sur les flancs du volcan alors qu'en 1902 tout a été brûlé ?

Le sol est devenu très fertile grâce aux cendres volcaniques (riches en sels minéraux).

... / 1

14. Aujourd'hui, les habitants de cette ville peuvent-ils vivre en sécurité ? Justifie ta réponse

Non. Le volcan peut se réveiller n'importe quand. Il n'est qu'endormi.

... / 2

15. Les habitants de Saint Pierre vivent-ils dans un milieu « naturel » ou dans un espace ? Justifie ta réponse.

*C'est un milieu naturel. Un volcan reste dangereux même endormi.
Il peut se réveiller n'importe quand.*

... / 1,5

16. Cite trois atouts des zones volcaniques qui expliquent que des hommes vivent dans ces milieux à risques.

*(voir cours) présence de sols fertiles, développement de la géothermie,
développement d'un tourisme sportif, présence de matériaux de
construction sur place, ...*

... / 1

17. Retrouve-t-on ces trois atouts en Martinique ? Justifie ta réponse à l'aide d'exemples propres à la Martinique. **Oui**

*Sols fertiles (culture de bananes, canne à sucre)
Tourisme*